



**37ª SEMANA EM REGIME DE ESTUDOS VIA  
WHATSAPP E ATRAVÉS DA  
PLATAFORMA DA PREFEITURA  
ESCOLA MUNICIPAL IRMÃ FILOMENA RABELO-  
TREZE TÍLIAS- 5<sup>os</sup> ANOS  
14 A 18 DE DEZEMBRO  
MATEMÁTICA E CIÊNCIAS**

**14/12/2020- SEGUNDA-FEIRA-  
MATEMÁTICA**

Olá meus queridos... Estamos chegando ao fim dos estudos do ano de 2020. Realmente foi um ano cheio de desafios e mudanças. A maioria manteve a dedicação com os estudos e merece elogios.

Toda segunda-feira fazíamos um desafio, hoje será diferente: Concluiremos atividades do livro didático e então, não precisa imprimir! Nossos estudos serão **nas páginas 207, 208 e 209.**

**GRÁFICOS E PROBABILIDADE**

**INTERPRETANDO GRÁFICOS**

1. Em 2016, os Jogos Olímpicos foram realizados no Brasil, na cidade do Rio de Janeiro. Quatro anos antes, em 2012, foram realizados na Inglaterra, na cidade de Londres. Veja as informações do gráfico a seguir.

**MEDALHAS OLÍMPICAS DO BRASIL EM LONDRES (2012) E RIO DE JANEIRO (2016)**

Medalha	Londres (2012)	Rio de Janeiro (2016)
Ouro	3	7
Prata	5	6
Bronze	9	6
TOTAL	17	19

a) Qual é o título do gráfico? Explique do que trata este gráfico?

---

---

---

- b) Para cada tipo de medalha, existe duas informações diferentes. Explique o que significam as barras verdes e as barras roxas.

---



---



---

- c) Com as informações contidas no gráfico, qual a quantidade de medalhas do Brasil nos dois Jogos Olímpicos?

- d) O que você pode concluir sobre as informações contidas no gráfico?

---



---



---



---

- e) Em que ano será realizada a próxima Olimpíada? Você sabe onde ela será realizada?

---

2. Os alunos do 5º ano de uma escola realizaram uma pesquisa com todos os alunos do Ensino Fundamental I da escola com o objetivo de saber qual dos dois idiomas eles gostariam de aprender: Inglês ou Espanhol. Para isso, organizaram um questionário com 2 perguntas:

▶ Em qual ano você estuda?

1º ano     2º ano     3º ano     4º ano     5º ano

▶ Qual o idioma que você gostaria de aprender? Escolha uma só alternativa.

Inglês     Espanhol

Veja como foram registradas as respostas dadas pelos alunos desta escola.

	INGLÊS	ESPAÑHOL
1º ANO	68	47
2º ANO	54	42
3º ANO	75	50
4º ANO	48	56
5º ANO	71	29

Observando a tabela, responda:

a) Quantos alunos de cada ano responderam à pesquisa?

---

b) Qual é o idioma preferido pela maioria dos alunos da escola?

---

c) Quantos alunos responderam à pesquisa?

---

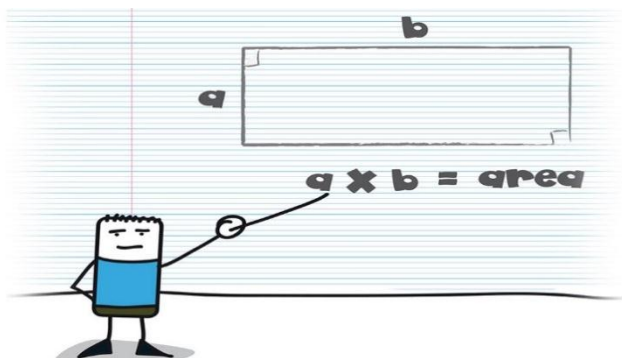
**AS ATIVIDADES DE HOJE E DE AMANHÃ NÃO SÃO PARA ENVIAR DEVOLUTIVA. MAIS TARDE A PROFESSORA PASSARÁ O GABARITO.**

Relembrando e concluindo os estudos no Livro didático, página 228:

Hoje nós vamos relembrar o que é **perímetro** e **área** de uma superfície.

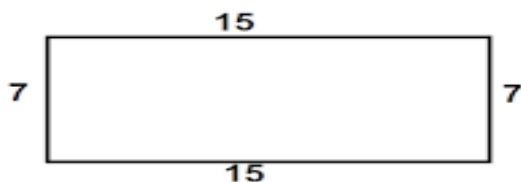
**Perímetro** é a medida do contorno de uma figura, e a **área**, a medida de uma superfície.

Para testar nossa memória vamos resolver a atividade a seguir?



No quinto ano estudamos o cálculo da área de superfícies planas retangulares ou quadradas.

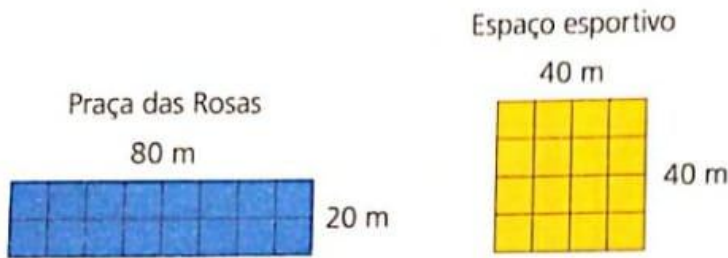
Exemplo: o chão do pátio de uma escola tem as seguintes medidas e quero saber qual a área, ou seja, quanto metros quadrados ele mede:



Vou multiplicar o 15 pelo 7=  $15 \times 7 = 105 \text{ m}^2$  ou seja, a área é de 105 metros quadrados.

Agora vamos aos exercícios na **página 228** no livro didático:

12. Ricardo e Mateus irão andar de bicicleta para se exercitarem. Ricardo andar<sup>á</sup> de bicicleta na praça das Rosas que fica perto de sua casa, e Mateus ir<sup>á</sup> treinar na ciclovia que fica no espaço esportivo. Observe esses dois locais e resolva as quest<sup>õ</sup>es. Cada  $\square$  representa  $100 \text{ m}^2$ .



- a) Qual a  $\text{área}$  da praça das Rosas e do espaço esportivo?
- 
- b) Ricardo far<sup>á</sup> o percurso de bicicleta em volta da praça. Qual é o  $\text{perímetro}$  da praça?
- 
- c) Mateus ir<sup>á</sup> treinar na ciclovia. Qual é o  $\text{perímetro}$  do espaço esportivo?
- 
- d) Calcule a  $\text{área}$  e o  $\text{perímetro}$  das figuras a seguir:

<p>Figura A</p> <p>60 m</p> <p>60 m</p> <p>Área:</p> <p>Perímetro:</p>	<p>Figura B</p> <p>90 m</p> <p>40 m</p> <p>Área:</p> <p>Perímetro:</p>
------------------------------------------------------------------------	------------------------------------------------------------------------



Hoje teremos um encontro através do Google Meet às 10h. Até mais...



Vamos resolver um problema natalino:

### ÁRVORE DE NATAL

Em quase todos os países do mundo, as pessoas montam árvores de Natal para decorar casas e outros ambientes. Em conjunto com as decorações natalinas, as árvores proporcionam um clima especial neste período.

Esta tradição foi trazida para o continente americano por alguns alemães, que vieram morar na América durante o período colonial. No Brasil, país de maioria cristã, as árvores de Natal estão presentes em diversos lugares, pois, além de decorar, simbolizam alegria, paz e esperança.

Veja na tabela abaixo a quantidade de árvores de Natal vendidas numa loja nos últimos meses do ano:

<i>MÊS</i>	<i>QUANTIDADE DE ÁRVORES</i>
agosto	40
setembro	59
outubro	278
novembro	1875
dezembro	2479

Observe a tabela e responda:

- Qual é o mês em que a loja vendeu mais árvores?
- Qual é o mês em que a livraria vendeu menos árvores ?
- Qual é a diferença de venda entre os meses de maior e menor venda?
- Qual é o total de árvores vendidas no semestre?

e) Rosa Maria comprou uma árvore que media 2,10 m e Viviane comprou uma árvore que media 1,89 m. Qual a diferença de altura das árvores?

a)	b)
c)	d)
e)	f)



FELIZ NATAL! SENTIREI SAUDADES...

17/12/2020- QUINTA-FEIRA- CIÊNCIAS

NÃO PRECISA ENVIAR A FOTO.

Olá! E aqui está a nossa última aula do ano em Ciências! Fizemos experiências, assistimos vídeos, pesquisamos bastante e conseguimos concluir todo o conteúdo proposto de maneira sucinta.

1º momento: Leia atentamente o texto abaixo:

# FONTES DE ENERGIA

## GERAÇÃO DE ENERGIA ELÉTRICA



### ENERGIA NUCLEAR

Também conhecida como energia atômica, a energia nuclear é obtida por meio da fissão nuclear de materiais radioativos, como o urânio-235.

### COMBUSTÍVEIS FÓSSEIS

É uma fonte de energia não-renovável. Os três tipos mais conhecidos são o petróleo, o carvão mineral e o gás natural, mas a lista é muito mais extensa.

### ENERGIA EÓLICA

Energia produzida a partir da força do vento. Necessita de altos custos para implantação.

### ENERGIA SOLAR

A energia solar é gerada a partir do sol. Os custos ainda são elevados para a implantação, mas houve muita evolução nessa área na última década.

### ENERGIA HIDRELÉTRICA

É a principal forma de energia utilizada no Brasil. Trata-se do aproveitamento da água dos rios para movimentar poderosas turbinas geradoras de eletricidade.

### BIOMASSA

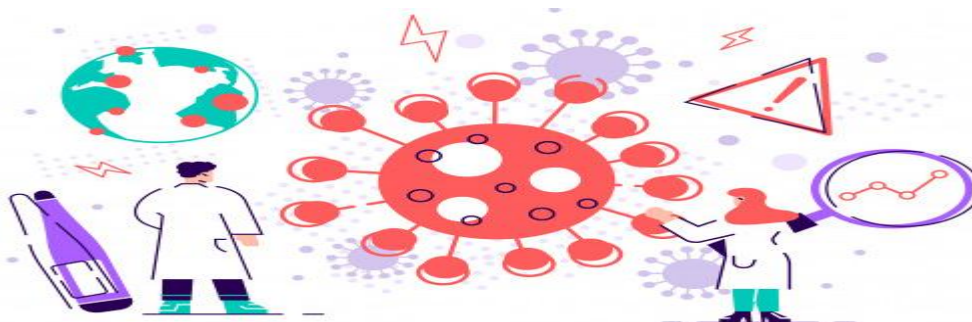
Biomassa é toda matéria orgânica não fóssil, de origem animal ou vegetal, que pode ser utilizada na produção de energia.

**2º momento:** Enumere as informações que se completam:

1	Biomassa	Provem da luz do sol, que depois de captada pode ser transformada em energia elétrica ou térmica.
2	Eólica	É obtida a partir de um curso d'água, onde turbinas fazem funcionar um gerador elétrico, produzindo energia.
3	Geotérmica	É a energia obtida através do enriquecimento de urânio, que libera uma enorme quantidade de energia.
4	Hídrica	É gerada a partir da decomposição, em curto prazo, de materiais orgânicos (esterco, restos de alimentos, etc.).
5	Nuclear	Provém do aproveitamento do calor interior da terra, permitindo gerar eletricidade e calor.
6	Solar	Gerada a partir do vento, que movimenta grandes hélices instaladas em áreas abertas, que geram energia elétrica.

3º momento: Recapitulando...

**2020 e a importância da Ciência**



Use as seguintes palavras para completar as informações:

casa	Transmissão	isolamento	tosse
Sistema respiratório	Febre	pandemia	espirros
vacinas	escolas	velocidade	esperança
estudar	cuidados	propagação	mudanças

No dia 11 de março, a Organização Mundial de Saúde (OMS) declarou que a Covid-19, doença causada pelo coronavírus (SARS-Cov2), é uma \_\_\_\_\_, ou seja, uma epidemia que se espalha por grandes territórios do planeta

A partir da chegada dos primeiros casos importados, começou-se a se exigir o \_\_\_\_\_ e o monitoramento das pessoas que estavam infectadas com o Covid 19.

De acordo com vários infectologistas, os \_\_\_\_\_ para evitar a transmissão do coronavírus deviam ser mais rígidos do que os adotados contra o vírus influenza, por exemplo, o responsável pela gripe comum. A \_\_\_\_\_ desse vírus é muito mais fácil do que a do vírus influenza e tem um risco de gerar um quadro mais grave também.

Entre as complicações apresentadas pela Covid-19, a principal é a falha do \_\_\_\_\_, levando à necessidade, nos casos graves, de uso de aparelhos para ventilação mecânica.

Embora o distanciamento social seja a melhor forma de evitar a \_\_\_\_\_ da Covid-19, nem todas as pessoas estão afastadas do trabalho. Diante disso, profissionais de qualquer área, devem se retirar do serviço caso apresentem qualquer sintoma respiratório, como \_\_\_\_\_, \_\_\_\_\_ e \_\_\_\_\_.



O mundo todo passou por \_\_\_\_\_ de hábitos. Desde lavar muito mais a mãos, evitar abraços e contato físico, usar máscara, higienizar as mãos com álcool em gel até a mudar sua rotina de trabalho e estudo para casa. A frase mais ouvida foi: Fique em \_\_\_\_\_!

A decisão em fechar as escolas para evitar o contato das crianças com o vírus foi mundial. Dados da Unesco revelam que 156 nações determinaram o fechamento de \_\_\_\_\_; cerca de 1,4 bilhão de alunos passaram 2020 sem aulas. De acordo com os achados científicos, isso não impediu que o vírus se espalhe de todo, mas diminuiu a \_\_\_\_\_ de transmissão e de casos da doença Covid-19.

A pesquisa e a ciência nunca foram tão valorizadas e indispensáveis para que se possa encontrar \_\_\_\_\_. Terminamos o ano com a informação de que o estado de São Paulo começará a vacinação no dia 25 de janeiro de 2021 e que há muita \_\_\_\_\_ na solução desta doença enfrentada em 2020.

Concluimos nossos estudos em Ciências valorizando a importância da pesquisa e do estudo para a sociedade. Precisamos mudar o patamar educacional brasileiro que se encontra em último lugar em Ciências e Matemática. Vamos \_\_\_\_\_ mais! Tenham boas férias!



### 17/12/2020- SEXTA-FEIRA- DIA DA TABUADA

E mesmo com a saúde se aproximando, não podemos deixar de fazer uma atividade bem legal com a tabuada. É uma linda decoração natalina:

Pinte segundo a legenda:

8x5=, 5x3=, 9x5=, 3x5=, 5x6=, 5x7=, 2x5=, 10x5=, 5x10=, 5x7=, 5x7=, 0x5=, 2x5=, 6x5=, 5x2=, 8x5=, 5x3=, 5x7=, 5x9=, 4x5=, 7x5=, 5x8=, 6x5=, 5x5=, 6x5=, 10x5=, 3x5=, 3x5=, 6x5=, 5x3=, 5x1=, 10x5=, 5x6=, 9x5=, 5x2=, 7x5=, 5x7=, 5x3=, 5x9=, 10x5=, 2x5=, 5x10=

Legenda:

VERMELHO 0, 5	LARANJA 10, 15	AMARELO 20, 25
AZUL 40, 45, 50	VERDE 30, 35	